



Nr 3

FAIR ISLE PULLUNDER

Pullunder mit Muster

Anleitung: Anita Brathetland

Größe:

(2) 4 (6) 8 (10) 12 Jahre

Maße:

Oberweite: (62) 67 (71) 76 (80) 84 cm
Gesamtlänge: (36) 40 (44) 48 (50) 52 cm

Alle Maße gelten fürs fertige Modell, Körpermaß plus Bewegungsumfang. Diese Maße ergeben sich aus der Maschenprobe.

Garn:

MINI ALPAKKA (100 % reine Alpakka, 50 Gramm = ca 150 Meter)

Garnalternativen:

MANDARIN PETIT, ALPAKKA SILKE, TYNN MERINOULL, BABYULL LANETT, TYNN ALPAKKA ULL, SISU
ACHTUNG! Wählen Sie eine andere Garnqualität, überprüfen Sie die Lauflänge, und bedenken Sie, dass sich der Charakter des Kleidungsstückes ändern kann.

Garnmenge:

Grau meliert 1042: (50) 50 (100) 100 (100) 100 Gramm

Kalk 2320: (50) 50 (100) 100 (100) 100 Gramm

Anthrazit meliert 1088: 50 Gramm alle Größen

Gebrauntes Sand 2734: 50 Gramm alle Größen

Rost 3355: 50 Gramm alle Größen

Petroleum 7572: 50 Gramm alle Größen

Ocker 2355: 50 Gramm alle Größen

Dunkles Terrakotta 4035: 50 Gramm alle Größen

Nadeln:

Rundstricknadel und Nadelspiel Nr 2½ und 3

Nr der Nadeln sind nur Empfehlungen. Wenn Sie fester stricken als angegeben, wechseln Sie zu dickeren Nadeln. Stricken Sie lockerer, benutzen Sie dünnere.

Maschenprobe:

27 M Glattstrick mit Nd Nr 3 = 10 cm

Vorder- und Rückenteil:

Mit Graumeliert und Rund-Nd Nr 2½ (168) 180 (192) 204 (216) 228 M anschlagen, und 3 cm Bündchen in Rd 1 M re, 1 M li stricken.

Zu Rund-Nd Nr 3 wechseln.

Eine Markierung um 1 M in jeder Seite mit (83) 89 (95) 101 (107) 113 M zwischen den Markierungen setzen.

Diagramm stricken, bis Arbeit ca (24) 27 (30) 33 (34) 35 cm misst.

7 M in jeder Seite für Ärmelloch abketten (= Markierungs-M + 3 M auf jeder Seite), und jedes Teil für sich fertig stricken

Rand-M wird immer re gestrickt.

Rand-M immer mit beiden Fäden stricken, wenn in Reihen gearbeitet wird, dann wird das Muster am schönsten.

Rückenteil:

= (77) 83 (89) 95 (101) 107 M.

Mit **Diagramm** in Reihen fortsetzen, und (3,3,2,2,2,1) 3,3,3,2,2,1,1 (3,3,3,2,2,1,1) 3,3,3,2,2,2,1,1 (3,3,3,2,2,2,1,1) 3,3,3,3,2,2,2,1 M am Beginn jeder Reihe in jeder Seite für Ärmelloch abketten = (51) 53 (59) 61 (67) 69 M.

Innerhalb 1 Rand-M in jeder Seite **Diagramm** weiterstricken, bis Arbeit (36) 40 (44) 48 (50) 52 cm misst.

Die mittleren (33) 35 (37) 39 (41) 43 M für den Nacken auf eine Hilfs-Nd setzen.

Die restlichen (9) 9 (11) 11 (13) 13 Schulter-M in jeder Seite abketten.

Vorderteil:

= (77) 83 (89) 95 (101) 107 M.

Stricken und für Ärmelloch abketten wie bei Rückenteil = (51) 53 (59) 61 (67) 69 M.

Innerhalb 1 Rand-M in jeder Seite **Diagramm** weiterstricken, bis Arbeit (30) 33 (37) 40 (42) 43 cm misst.

Die mittleren (7) 7 (9) 9 (11) 11 M abketten und jede Seite für sich fertig stricken.

Rechte Seite:

= (22) 23 (25) 26 (28) 29 M.

Innerhalb 1 Rand-M in jeder Seite **Diagramm** weiterstricken, und am Hals jede 2. R (3,2,1,1,1,1,1,1,1,1) 2,2,1,1,1,1,1,1,1,1,1

(2,2,1,1,1,1,1,1,1,1,1,1)

2,2,1,1,1,1,1,1,1,1,1,1

(2,2,1,1,1,1,1,1,1,1,1,1)

2,2,1,1,1,1,1,1,1,1,1,1 M abketten = (9) 9 (11) 11 (13) 13 Schulter-M.

Arbeit (36) 40 (44) 48 (50) 52 cm lang stricken.

Abketten.

Linke Seite:

= (22) 23 (25) 26 (28) 29 M.

Wie rechte Seite stricken, nur spiegelverkehrt.

Fertigstellung:

Schulter-M in jeder Seite zusammennähen.

Ärmelkanten:

Mit Nadelspiel Nr 2½ entlang des Ärmellochs ca (82) 86 (90) 94 (98) 102 M aufstricken.

M-Zahl muss durch 2 teilbar sein.

3 cm Bündchen in Rd 1 M re, 1 M li stricken.

Im Bündchenmuster abketten.

Halskante:

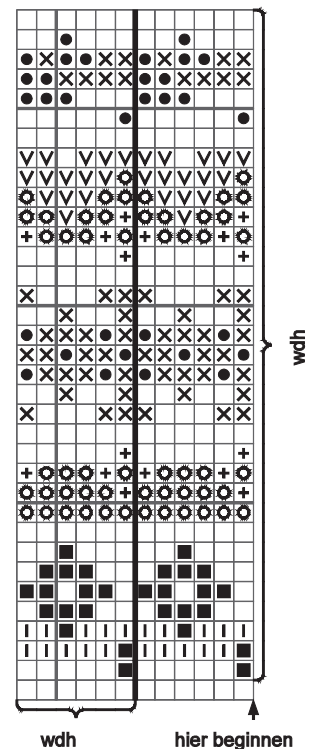
Mit Graumeliert und Rund-Nd Nr 2½ M der Hilfs-Nd aufnehmen und entlang des Halsausschnittes M aufstricken.

1 Rd re M str und M-Zahl auf (104) 108 (112) 116 (120) 124 M regulieren.

4 cm Bündchen in Rd 1 M re, 1 M li stricken.

Im Bündchenmuster abketten.

Halskante doppelt nach innen legen und mit elastischen Stichen vernähen.



- Kalk
- Anthrazit meliert
- ◻ Grau meliert
- ⊗ Gebrauntes Sand
- ⊕ Rost
- ⊗ Petroleum
- Ocker
- ⊠ Dunkles Terrakotta

